

1

Техническое руководство

ОПЦИЯ «СУПЕР КОМФОРТ»



Saunier Duval

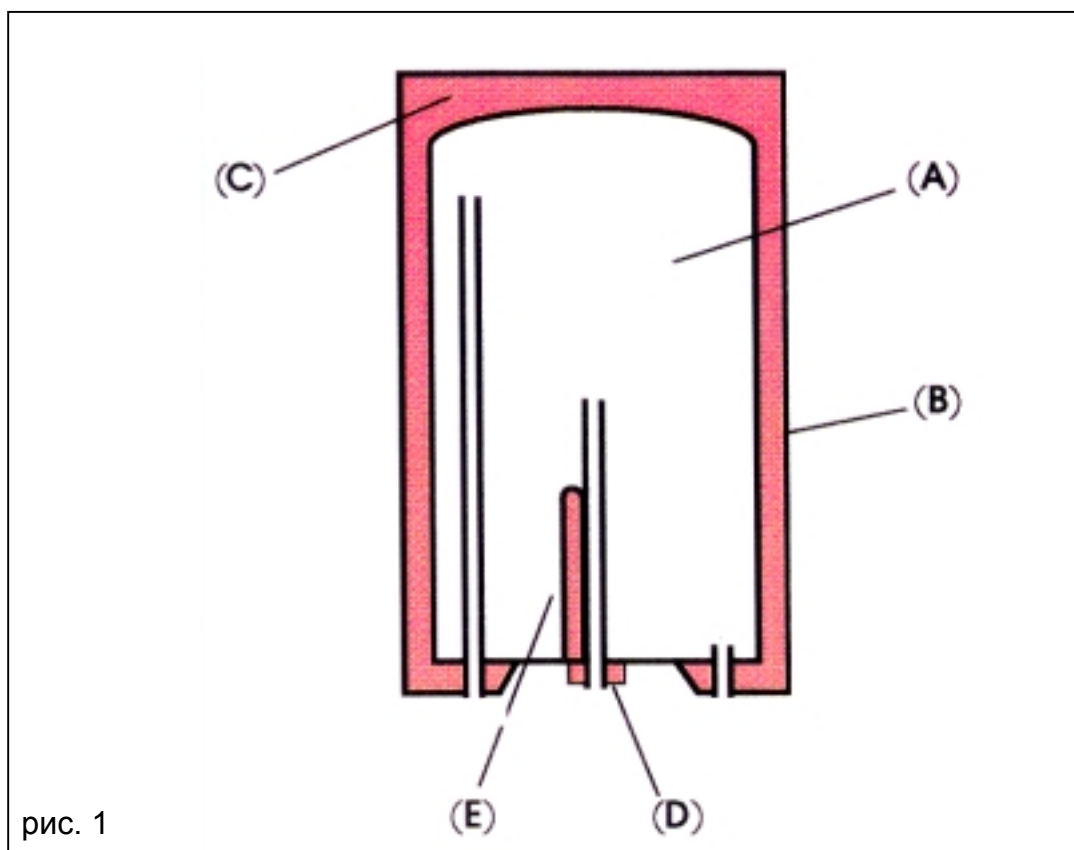
Проточные двухконтурные котлы Saunier Duval, объединённые с баком-накопителем горячей воды, обеспечивают удобство непрерывного горячего водоснабжения в сочетании с комфортом использования бака-аккумулятора.

Комплектность поставки:

- бак-накопитель, ёмкостью 75, 100 или 150 л
- группа присоединения, включающая все необходимые для монтажа детали

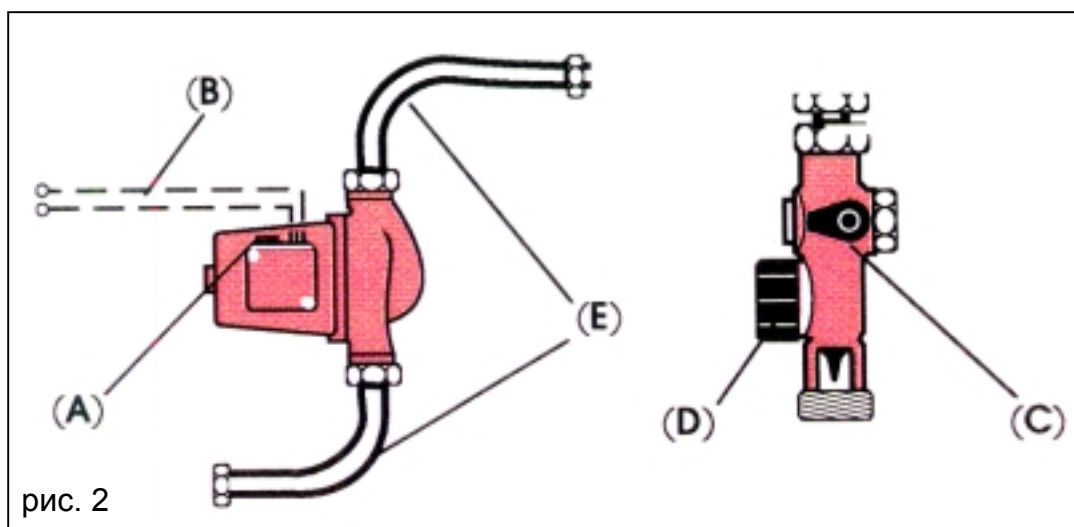
Бак-накопитель включает (рис.1):

- стальной сосуд, покрытый эмалью, предотвращающей образование накипи **(A)**
- стальную обшивку с нанесённой горячим способом белой эмалью **(B)**
- теплоизоляцию, уменьшающую теплопотери в окружающую среду через стенки бака **(C)**
- регулируемый термостат **(D)**
- группу монтажа
- анод **(E)**



Группа присоединения включает (рис.2):

- циркуляционный насос для водоснабжения с переключателем ON/OFF (A) и соединительным электрическим кабелем (B)
- набор для бесфундаментного подсоединения насоса
- готовый к установке предохранительный клапан с теплоизолированной ручкой (C) и сливным краном (D)
- набор гидравлического подсоединения (вкладыши, подводки (E), прокладки)



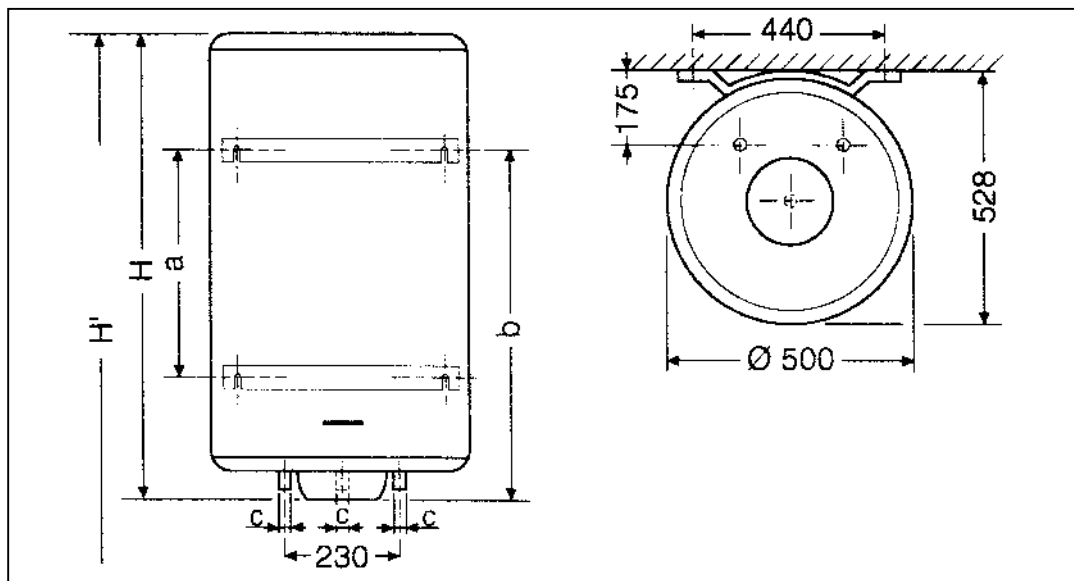
Бак можно устанавливать на треножник (заказ отдельно).

Вышеописанную систему можно устанавливать на проточные котлы, выпущенные позже 1970 г. Она разработана для удовлетворения возросших потребностей горячего водоснабжения и может покрыть нагрузку нескольких ванных комнат.

Технические характеристики

	sd K 75	sd K 100	sd K 150
Расход воды, л/мин	18	22,2	25,1
Константа охлаждения	0,31	0,28	0,23
Вес пустого бака, кг	30	35	45
Вес наполненного бака, кг	103	134	192
Классификация	Категория B (NF C 7322)		

Размеры:



Опция «Супер Комфорт»

	sd K 75	sd K 100	sd K 150
Высота, H (мм)	755	887	1223
Высота H' на треножнике (мм)	1203	1335	1671
Размер b (мм)	604	784	1084
Размер a (мм)	500	500	800
Размер c (мм)	3/4"	3/4"	3/4"

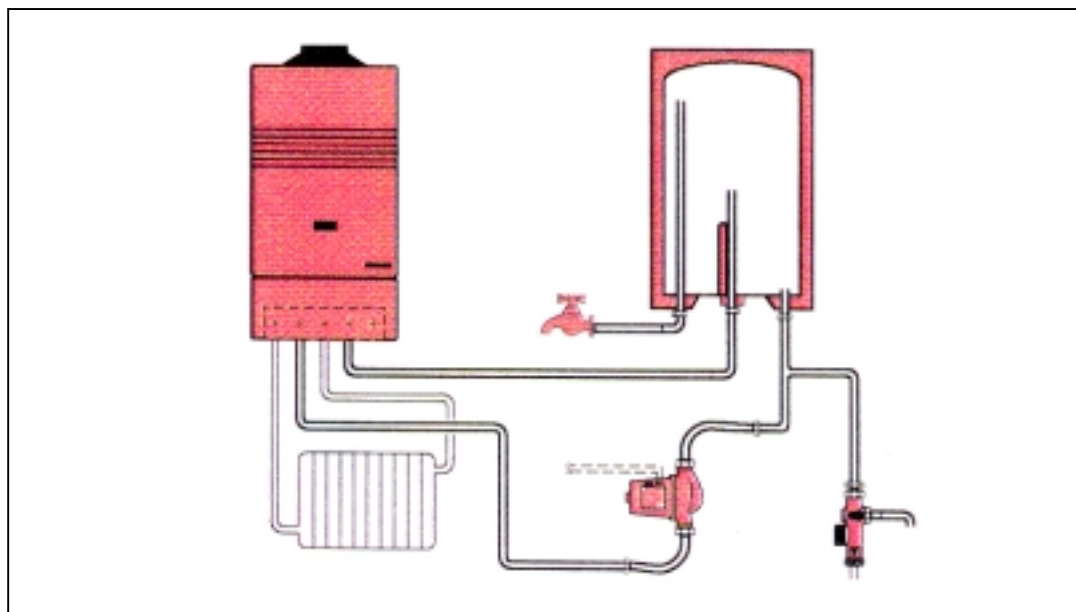
Время нагрева воды от 15 до 60 °С для котла мощностью 23,3 кВт и опции «Супер Комфорт»

sd K 75	19 мин 30 сек
sd K 100	25 мин 30 сек
sd K 150	36 мин 00 сек

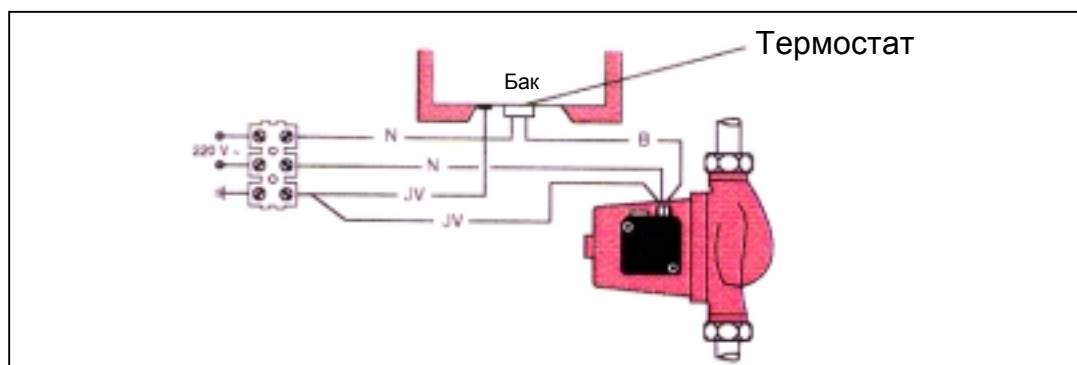
Время нагрева для котлов мощностью 23 кВт незначительно меньше.

Внимание: на котлах, обозначенных литерой «**m**», не устанавливать температуру подогрева воды выше 60 °С.

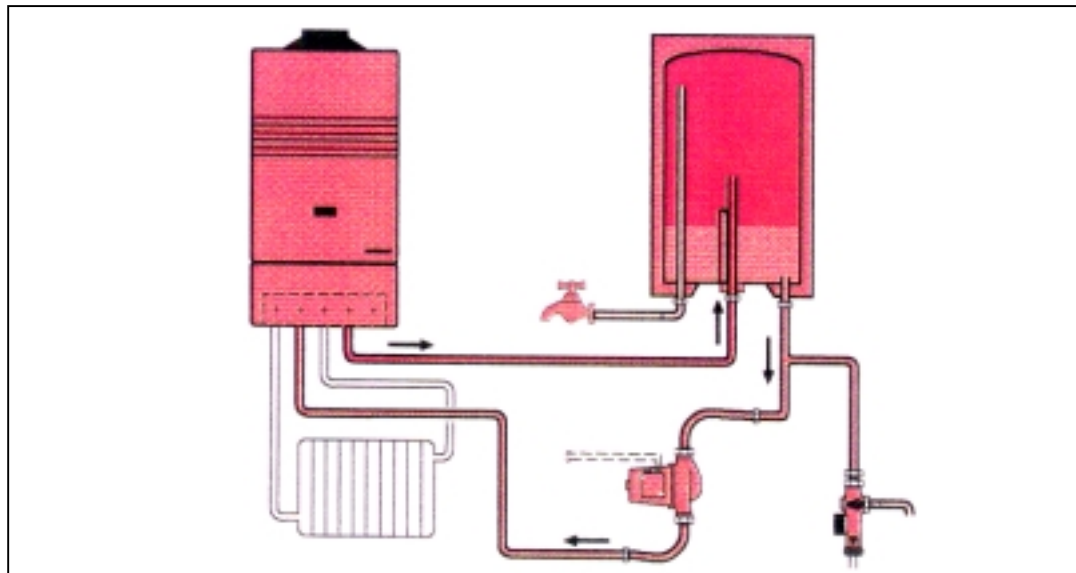
Гидравлическое соединение



Электрическое соединение



Работа в режиме нагрева

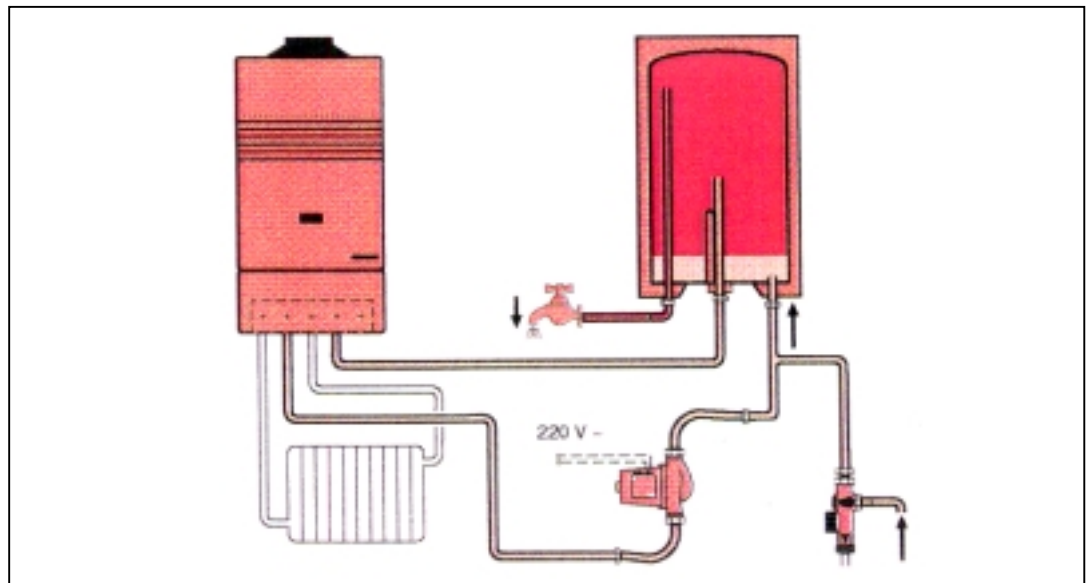




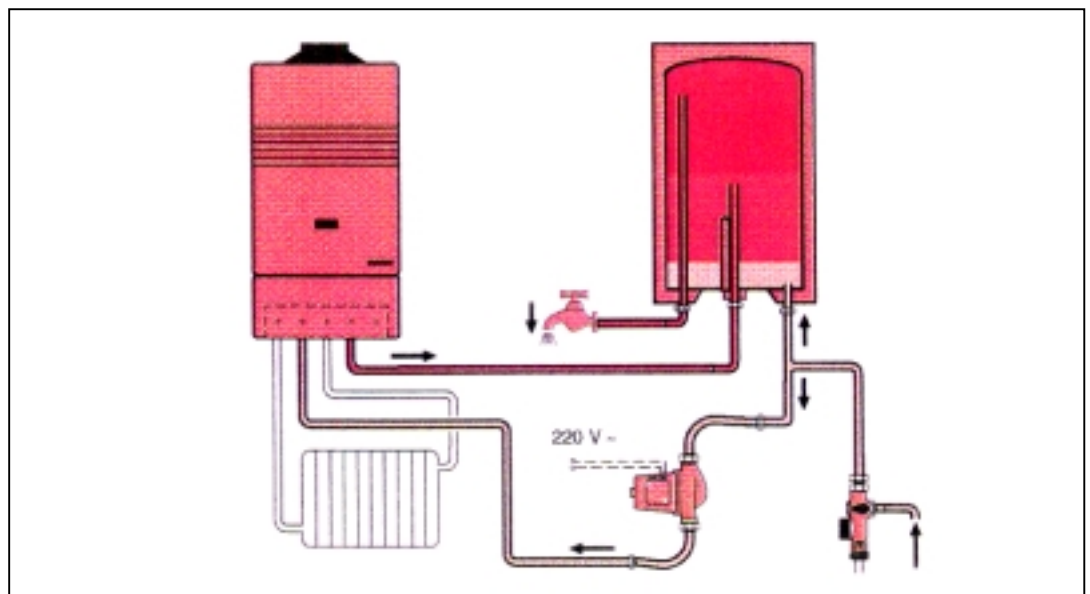
Saunier Duval

ОПЦИЯ «СУПЕР КОМФОРТ»

Работа в режиме водоразбора



Работа в режиме водоразбора и нагрева



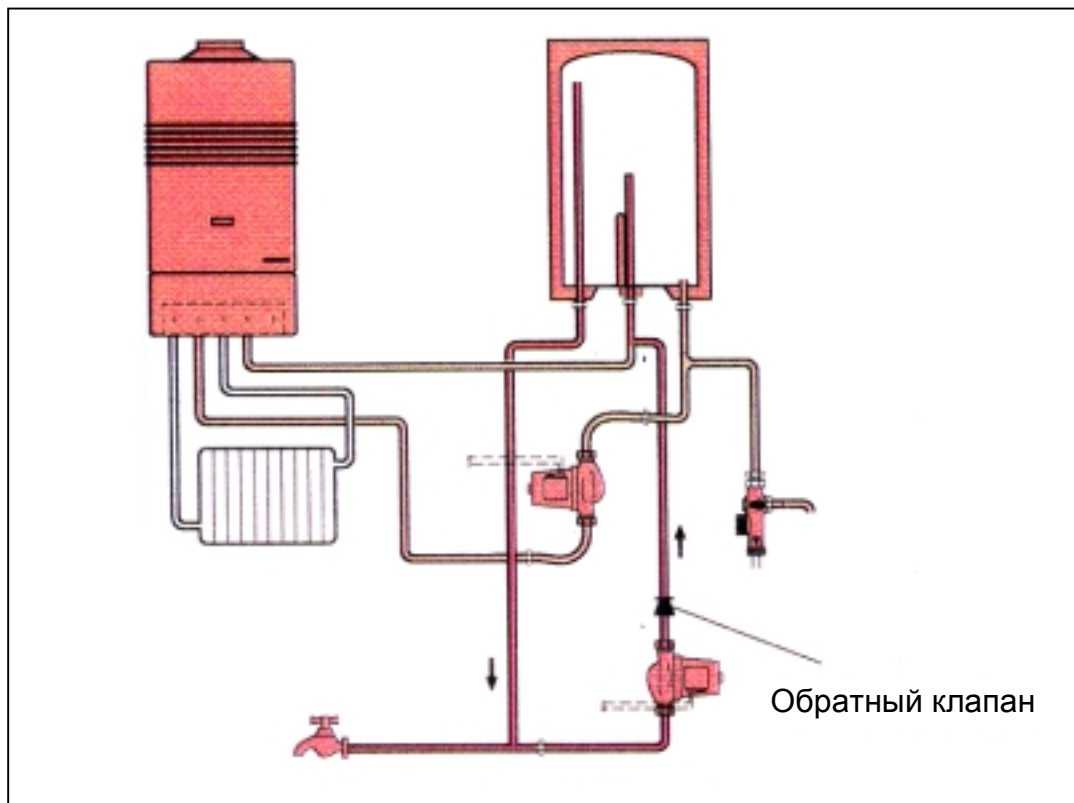
В случае большой удалённости котла от опции «Супер Комфорт», необходимо смонтировать циркуляционный контур, чтобы обеспечить постоянное и немедленное поступление горячей воды заданной температуры к точкам разбора. При этом надо установить второй насос (для водоснабжения), обратный клапан и выполнить теплоизоляцию труб (см. схему на следующей странице).



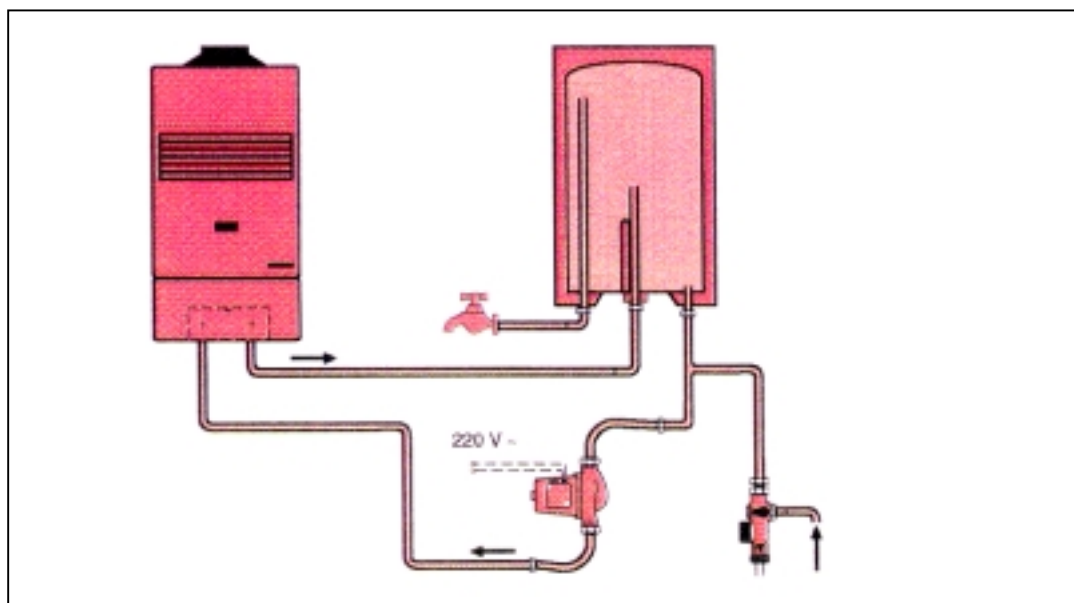
Saunier Duval

ОПЦИЯ «СУПЕР КОМФОРТ»

Установка с циркуляционным контуром



Установка с газовой колонкой



Для этого варианта установки целесообразно использовать газовую колонку с изменяемой мощностью. Она отличается установленной на ней термостатической системой, которая разработана для снижения расхода газа (мощности) в горелке, в зависимости от температуры горячей воды.

МЕРЫ ПРЕДОСТОРОЖНОСТИ ПРИ МОНТАЖЕ СИСТЕМЫ

Для монтажа бака-накопителя возможны два варианта:

- бак установлен на стене: убедитесь, что стена выдержит вес полностью наполненного бака
- бак установлен на треножнике, прикреплен к стене (для слабо укрепленных стен)

Желательно, чтобы разводка трубопроводов водоснабжения была выполнена из труб с внутренним диаметром 14 мм или больше.

Если бак не находится в непосредственной близости от котла, то минимальный диаметр водопровода будет зависеть от длины контура, связывающего котёл и бак-накопитель (см. табл.)

	Рекомендуемая длина	Предельная длина
Ø12	6 м	8 м
Ø14	12 м	15 м
Ø16	20 м	30 м

Рекомендуемое значение длины гарантирует заявленную производительность бака-накопителя с незначительным отклонением. При длине труб превышающей **предельное значение**, заявленная производительность не гарантируется.

Указанные значения длин подсчитаны из расчёта потерь напора в трубопроводе, содержащем до 10 изгибов под прямым углом

Важно

При монтаже **необходимо** установить **фильтр** и **ограничитель расхода** на входе холодной воды в бак.

При установке предохранительного клапана необходимо соблюсти следующие положения:

- направление подвода и отвода воды должно соответствовать стрелкам
- отверстие слива должно быть направлено вниз
- предохранительный клапан должен быть установлен ниже бака
- слив должен быть подсоединён к системе канализации

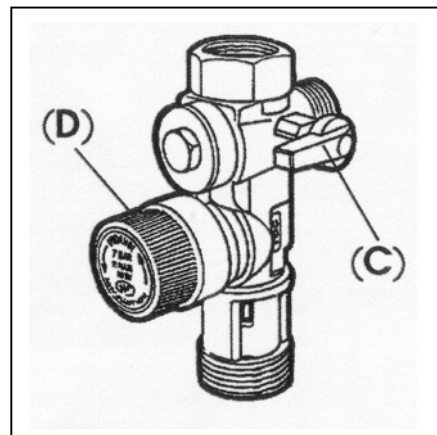
Внимание: давление в водопроводе не должно превышать 5,25 бар; в противном случае необходимо установить редуктор давления до предохранительного клапана.

Так как опция «Супер Комфорт» имеет электропитание, бак должен быть обязательно заземлён.

ПОРЯДОК ДЕЙСТВИЙ

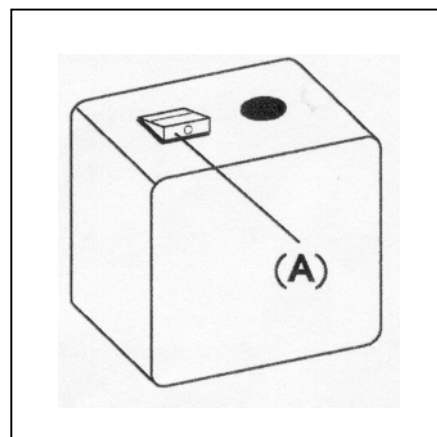
Заполнение водой:

- Закройте сливной кран (D) на предохранительном клапане (см. рисунок)
- Поверните ручку крана холодной воды (C) в горизонтальное положение
- По очереди откройте все краны горячей воды для спуска воздуха из трубопроводов
- Проверьте все соединения на утечки воды



Начало работы:

- Убедитесь, что группа присоединения подключена к электросети
- Убедитесь, что котёл находится в рабочем состоянии
- Нажмите кнопку включения (A) на группе присоединения (подача питания на термостат и циркуляционный насос)



При начале водоразбора котёл переключится на режим подготовки горячей воды

ПРИНЦИП РАБОТЫ

Температура горячей воды в баке-накопителе устанавливается на термостате. Оптимальное значение 60 °С (заводская установка)

Циркуляция горячей воды контролируется термостатом бака-накопителя:

- температура воды в баке меньше установленного значения: осуществляется циркуляция между баком и котлом, котёл работает в режиме подготовки горячей воды (насос и горелка работают)
- температура воды в баке равна установленному значению: термостат останавливает работу циркуляционного насоса, что вызывает переключение котла на режим отопления или его отключение (насос и горелка не работают)

При начале разбора горячей воды котёл отключён. Если во время водоразбора температура воды в баке становится меньше, чем установленное значение, то действие циркуляционного насоса вызовет розжиг горелки и работу котла, что позволит не снижать температуру горячей воды.

Внимание: перепад температур в баке-накопителе вызывает изменение объёма воды, что приводит к изменению давления. В зависимости от величины избыточного давления может возникнуть незначительная утечка воды через сливной кран.

Важное замечание: котлы Saunier Duval всегда работают по приоритету горячей воды. В холодное время года, в случае продолжительного водоразбора, необходимо отключать электропитание опции «Супер Комфорт» (положение выключателя OFF) для того, чтобы позволить котлу работать в режиме отопления.

Как только достигнута желаемая температура в помещении, включите электропитание (положение выключателя ON) для обеспечения горячего водоснабжения.

ТЕХНИЧЕСКОЕ ОБСЛУЖИВАНИЕ

Ежемесячное обслуживание: может быть выполнено пользователем.

Техническое обслуживание заключается в проверке предохранительного клапана, по крайней мере один раз в месяц. Для этого:

- закройте запорный вентиль на предохранительном клапане
- откройте сливной кран на предохранительном клапане
- откройте любой кран для спуска воздуха

Ежегодное обслуживание: может быть выполнено квалифицированным специалистом компании, продавшей это оборудование.

Меры предосторожности, которые надо предпринять в первую очередь:

- Отключить электропитание бака-накопителя
- Полностью слить воду из бака. Для этого надо закрыть кран впуска холодной воды и открыть сливной кран на предохранительном клапане и любой кран в системе водоразбора для выпуска воздуха.

Снимите фланец бака-накопителя, который находится снизу бака и проверьте:

- нормальное состояние анода: если его диаметр стал меньше, чем 10 мм хотя бы в одном месте, его надо обязательно заменить
- если внутри бака присутствует накипь, в особенности на датчике термостата или на аноде, удалите её неметаллической щёткой (не используйте при этом кислоты или подобные вещества)
- проверьте рассекатель (засорения в отверстиях)
- установите фланец
- наполните бак водой и проверьте места крепления фланца на утечку
- включите электропитание



Saunier Duval

ОПЦИЯ «СУПЕР КОМФОРТ»

НЕИСПРАВНОСТЬ	ВОЗМОЖНЫЕ СПОСОБЫ УСТРАНЕНИЯ
Время нагрева воды очень велико	Проверьте величину потерь напора между баком и котлом Проверьте работу котла Проверьте внутреннюю поверхность бака (наличие накипи)
Температура воды в баке слишком низкая	Проверьте подключение и работу термостата Для котлов, оборудованных функцией установки температуры горячей воды проверьте, чтобы установленное значение не было ниже значения, установленного на термостате бака-накопителя
Температура воды выше, чем установленная на термостате	Проверьте состояние термостата Убедитесь, что датчик термостата не покрыт накипью (внутри бака)
Вода в баке не нагревается (при работающем котле)	Проверьте состояние термостата и убедитесь, что группа присоединения правильно и полностью подключена Проверьте состояние циркуляционного насоса Убедитесь, что кран циркуляционного контура открыт и котёл работает (насос, горелка)
Подтекает предохранительный клапан	Во время нагрева наличие утечки – нормально. Это позволяет компенсировать расширение воды во время нагрева. После завершения нагрева утечка прекратится. Если утечка продолжается, проверьте состояние предохранительного клапана. НИКОГДА НЕ ЗАКРЫВАЙТЕ СЛИВНОЕ ОТВЕРСТИЕ
Недостаточный расход воды	Проверьте давление в водопроводе Убедитесь, что все запорные вентили открыты Проверьте отверстия ввода горячей и холодной воды внутри бака Проверьте рассекатель